

Evolució de l'economia del mas ala Vall d'en Bas
des de mitjans del segle XIX fins a l'actualitat

Maria Aulinas Costa

Tècnica de promoció econòmica de l'Ajuntament de la Vall d'en Bas

Correu-e: maulinas@garrotxalider.com

Resum

En l'escrit és fa una descripció de l'economia del mas a la Vall d'en Bas des de mitjans del segle XIX fins a l'actualitat i s'analitza la importància del sector agrícola i ramader i les modificacions que aquest ha anat experimentant. Es fa un especial èmfasi en el punt d'inflexió que representa, pels voltants dels anys 70, la suma de tres elements: la creació del municipi de la Vall d'en Bas amb la fusió de quatre antics pobles, la Concentració Parcel·lària i la creació de la Cooperativa. Així mateix, s'exposen les actuacions impulsades des de l'Ajuntament per tal de dinamitzar l'Espai Agrari de la Vall d'en Bas, en un context de col·laboració entre el sector públic i el privat. Es contempen també elements com la importància de l'urbanisme i del paisatge i, finalment, es fa una breu mirada al futur de la Vall d'en Bas.

Paraules clau: economia, la Vall d'en Bas, agricultura, concentració parcel·lària

Resumen

En el escrito se hace una descripción de la economía de la masía en la Vall d'en Bas desde mediados del siglo XIX hasta la actualidad. Se analiza la importancia del sector agrícola y ganadero y las modificaciones que éste ha ido experimentando. Se hace un especial énfasis en el punto de inflexión que representa, acerca de los años 70, la suma de tres elementos: la creación del municipio de La Vall d'en Bas con la fusión de cuatro antiguos pueblos, la Concentración Parcelaria y la creación de la Cooperativa. Asimismo, se exponen las actuaciones impulsadas desde el Ayuntamiento para dinamizar el Espacio Agrario de la Vall d'en Bas, en un contexto de colaboración entre el sector público y el privado. Se contemplan también elementos como la importancia del urbanismo y del paisaje y, finalmente, se hace una breve mirada al futuro de la Vall d'en Bas.

Palabras clave: economía, la Vall d'en Bas, agricultura, concentración parcelaria

Abstract

The paper is a description of the economy of the country houses in La Vall d'en Bas since the mid-nineteenth century to the present. Analyses the importance of the

agricultural and livestock sector and the main changes it has suffered. It makes a special emphasis on the specific moment, around the 70s, which occurs by the coincidence of three elements: the creation of the municipality of La Vall d'en Bas by the merger of four ancient villages, the land consolidation and the creation of the agricultural cooperative. There also exposed the actions promoted by the City Council to revitalize the agricultural areas of La Vall d'en Bas, in a context of cooperation between the public and private sectors. The paper also talks about elements such as the importance of urban planning and landscape and, finally, a brief look at the future of La Vall d'en Bas.

Keywords: economy, Vall d'en Bas, agriculture, land consolidation.

Résumé

Le document est une description de l'économie du ferme dans La Vall d'en Bas depuis le milieu du XIXe siècle à nos jours. Il décrit l'importance du secteur agricole et de l'élevage et les changements qu'il a souffert. Il souligne le tournement qui représente, environ les ans 70, la somme de trois éléments: la création de la municipalité de La Vall d'en Bas avec la fusion de quatre anciens villages, le remembrement des terres et la création de la Coopérative agricole. Le papier expose, aussi, les actions promues par la Ville pour revitaliser les zones agricoles de la Vall d'en Bas avec la coopération entre les secteurs public et privé. Le texte décrit aussi éléments tels que l'importance de la planification urbaine et paysagère et, finalement, on fait un bref regard sur l'avenir de la Vall d'en Bas.

Mots-clés: économie, Vall d'en Bas, l'agriculture, le remembrement des terres.

La pagesia a la Vall d'en Bas ha tingut un important pes al llarg de la història i, aquest fet, ha contribuït indubtablement a configurar el singular paisatge de la Vall: una estora de camps de cultiu, pigallada de masos i granges habitats per persones de caràcter ferm. Ja en l'Edat Mitjana els pagesos d'aquestes terres, capitanejats pel cabdill Francesc de Verntallat, mostraren la seva convicció i fermesa en revoltar-se contra els senyors feudals per aconseguir l'abolició dels mals usos, aconseguint alliberar-se de les servituds l'any 1486.

La societat pagesa i els inicis de la industrialització

Durant el segle XIX a la Vall d'en Bas, com a tota Catalunya, l'agricultura va representar un paper important en el creixement de l'economia (Feliu, 2012). L'organització típica de la família catalana i el règim d'herència van ser factors directament relacionats entre si i orientats a assegurar la integritat de l'empresa agrària. El camp es caracteritzava per una explotació familiar ben dimensionada en règim de propietat o domini útil sota contracte emfitèutic. Val a dir que hi havia àmplies capes d'agricultors sense terra que s'ocupaven del conreu en parceria o com a jornalers (Maluquer de Motes, 1998). Molts d'aquests pagesos compartien les activitats de la terra amb els treballs del bosc o amb els de manufacturació, bé de moliners, teulers o tèxtils. Un exemple, és la instal·lació a la segona meitat del segle XIX d'un taller tèxtil a la Vall on es varen iniciar les primeres confeccions amb les màquines mogudes amb les mans i els peus. L'empresa Esquena SA es va instal·lar a la Vall d'en Bas l'any 1850 gràcies a l'empenta d'Àngela Esquena i el seu marit Joan Marguí i, posteriorment, la fundadora i el seu fill Esteve Marguí van introduir la màquina de vapor a la fàbrica. Aquest fet significà un gran avenç: a finals del segle XIX s'hi comptaven 56 treballadors (21 homes i 35 dones) i als inicis del segle XX, 110 (35 homes i 75 dones). Amb tot, com en l'època, les condicions de treball a la indústria eren molt dures. L'any 1898 hi ha notícia d'un conflicte en aquesta fàbrica de Sant Esteve d'en Bas per la reivindicació de la jornada de vuit hores.

El carrilet i la industrialització

Un element que també fou significatiu en el desenvolupament de la vall, fou el ferrocarril de via estreta Olot - Les Preses - Sant Esteve d'en Bas - Sant Feliu de Pallerols – Anglès – Girona, inaugurat el 1911. El carrilet Olot – Girona contribuï a l'economia local, sobretot en els florents anys 40 i 50. Transportava tant persones com mercaderies (bestiar boví i oví als escorxadors, fusta a les serradores, correu). L'any 1969 travessà la Vall per darrera vegada.

El procés d'industrialització pren un nou impuls en els anys 50-60 amb la proliferació d'indústries:

Taula 1. Primeres indústries a la Vall per nom, any de creació i sector

1850	Esquena SA	Tèxtil (gènere de punt)
1945	Prat Banús	Fusta
1950	Hnos. Font Verdaguer SA	Carni (embotits)
1950	Esteve Riera	Carni (escorxador)
1956	Frigorífics Garrotxa	Carni (escorxador)
1970	Tèxtil Garrotxa SA	Tèxtil (filatura)
1971	Hilaturas Victoriano Puigdemont SA	Tèxtil (filatura)
1976	Congelats Reixach	Alimentació-conserves
1981	Maglífico Ver-Pal SL	Tèxtil (gènere de punt)

Font: Masó (1985)

La majoria d'indústries es van ubicar en els llocs en més bones condicions, com la plana d'en Bas que ofería de millors comunicacions i transports, fonts d'energia, etc.

La industrialització provocà que alguns camps s'abandonessin ja que la gent anava a treballar a les fàbriques. A la Garrotxa, el 70% dels agricultors no eren propietaris de la terra que cultivaven sinó que ho feien amb un contracte de parceria que implicava un repartiment de 1/3 pel propietari i 2/3 pel masover.

L'agricultura els dos primers terços del segle XX

El sector primari ha estat sempre molt important a Sant Esteve i als altres pobles del municipi. Des de que la llei va regular el cooperativisme agrari del 1906, van néixer a la comarca nombroses cooperatives i sindicats agrícoles, formats tant per propietaris com masovers, que tenien per objectiu la compra de maquinària i estris agrícoles, llavors i adobs animals. El 1920 segons la Federació de Sindicats Agrícoles Catòlics, hi havia sindicats a Sant Esteve d'en Bas, Hostalets d'en Bas, Joanetes, Sant Privat d'en Bas i La Pinya. Alguns sindicats tenien Caixa de Crèdit, com el de Sant Privat, segurament el poble més actiu pel que fa al sindicalisme fins la Guerra Civil. Amb l'arribada de la Segona República, els grans sindicals i en especial la CNT, que era predominant a la Garrotxa, van crear sindicats agrícoles de classe a les comarques.

El desembre de 1933 es va crear a Girona l'Aliança Obrera. En aquell moment sabem que a Sant Privat de Bas, l'únic poble de la Vall que comptava amb militants del Bloc Obrer i Camperol, existia la Unió Agrària, que comptava amb 78 socis. Després de la

Guerra Civil es crearen noves cooperatives del camp, sense cap continuïtat amb les d'abans de la guerra. El 1946 figuren inscrites les cooperatives de Sant Esteve d'en Bas i Sant Privat d'en Bas, però val a dir que degueren tenir una activitat més aviat lleu ja el 1967 no figuren com a actives en el registre del Centre Nacional Sindicalista.

Tríada per un punt d'inflexió

A finals de la dècada dels seixanta i començaments dels setanta es va produir una forta transformació en l'agricultura i la ramaderia de la Vall, ja que van confluïr tres elements que així ho van propiciar:

- La fusió dels antics municipis de Sant Esteve d'en Bas, Sant Privat d'en Bas, Joanetes i la Pinya per formar la Vall d'en Bas, que es va formalitzar el 2 d'abril de 1968
- La Concentració Parcel·lària, que es comença a tramitar formalment el 1965 i que va finalitzar el 1972.
- La creació del que actualment és coneix com "la Cooperativa", que tingué el seu embrió en el Grupo Sindical de Colonización Vall de Bas, constituït el 1971.

S'havia passat d'una agricultura tradicional a una altra de més racionalitzada i mecanitzada. El desenvolupament industrial de la comarca i en especial de la ciutat d'Olot, van atraure mà d'obra del camp a la ciutat i van propiciar l'abandonament de les explotacions, especialment aquelles de difícil accés, que a la vall eren les situades per sobre dels 500 metres d'altitud. Als pobles de la Vall d'en Bas es produïa una considerable davallada de la població a causa de la migració cap a la ciutat, el mercat agrícola es tornava cada cop més complex i els preus i el cost de les explotacions s'incrementen per efecte de la inflació. Amb aquest context, l'aportació de l'agricultura al PIB comarcal tenia cada vegada menys pes específic. El règim de parcel·laria que estava molt estès, limitava les inversions. L'estructura de les explotacions era minifundista, ja que gairebé el 70% de les explotacions feien menys de 5 ha.

Tot i que hi havia un considerable nombre de persones donada d'alta al règim agrari, des del punt de vista agrícola i ramader la vall estava endarrerida i es trobava en un clima de crisi (Pujiula, 1995). L'estructura dels camps, petits i irregulars i sense camins de pas adients per la maquinària moderna limitaven els rendiments. La Concentració Parcel·lària era una oportunitat per resoldre una problemàtica comuna del sector agrari. La reconversió feia necessària una mecanització i un major pes de la

ramaderia, tant pel consum directe com per a les indústries d'embotits que es trobaven en un període de forta expansió.

Els resultats de la concentració parcel·lària són els següents:

- De 4.738 parcel·les es va passar a 897.
- Va afectar 1.842 ha de terres de conreu i 597 propietaris, un 70% dels quals sol·licitaren prendre-hi part.
- Es varen realitzar un seguit d'infraestructures a la vall.
 - o Construcció de 23 km de camins rurals de 5 metres d'amplada
 - o Construcció de 5 ponts
 - o Construcció de diversos torrents i de 6 km de desguassos.

Tot i que en els seus moments tingué alguns detractors, majoritàriament la Concentració Parcel·lària es va portar a terme en un marc de consens i és innegable el benefici econòmic que aquesta va significar per la Vall. Fins i tot avui en dia, la xarxa de carreteres que es va construir a l'època és un atractiu turístic per la Vall, fins i tot per la pràctica del cicloturisme.

Els 10 primers anys de la cooperativa

El Grupo Sindical de Colonización Valle de Bas, estava integrat inicialment per 52 socis que tenien per objectiu aconseguir preus més econòmics i beneficis pel que fa a la industrialització i comercialització dels productes agraris. Els primers anys de funcionament de la cooperativa es van realitzar nombroses actuacions com són la construcció d'un magatzem, la compra d'un molí de gra, la instal·lació de sitges metàl·liques per a l'emmagatzematge i posterior comercialització dels cereals produïts en les explotacions dels socis, instal·lació de bàscules, servei de distribució de pinsos i cereals per mitjà d'un remolc-cisterna, comercialització conjunta de porcs, importació de vaques holandeses per la millora de les explotacions ramaderes de vacú de llet, cursos de tractoristes, compra de terrenys per experimentació agrària, instal·lació d'una estació meteorològica, control tècnic de les truges de cria per ordinador, assajos amb blats i blats de moros, compra d'una cisterna per la recollida de llet, instal·lació d'un assecador de cereals, etc.

En definitiva el primer decenni de la cooperativa significà una gran expansió i una transformació notable. Val a dir que, en els inicis, gran part de la feina es va fer gràcies al voluntariat dels socis i pràcticament sense pagar cap sou. L'any 1981 la cooperativa

tenia ja una plantilla de 8 persones. En els primers 10 anys es va fer una inversió de 54 milions de pessetes, amb unes vendes de 2.868 milions.

25 anys de cooperativa

Durant la dècada dels 80, la integració europea, que es produí el 1986 tot i que alguns canvis ja s'albiraven d'antuvi, determinaren modificacions en el sector. La cooperativa va encetar un camí per vendre els productes dels seus associats directament al consumidor, amb la creació d'una xarxa comercial de distribució. El 1985 va sortir al mercat la "Llet i formatge de les Valls d'Olot" i es comercialitzaren patates i hortalisses. Les activitats comercials de la SAT s'intensificaren amb el registre de la marca "Verntallat" i l'ampliació de productes, com els "Fesols de les Valls d'Olot". S'iniciaren també les col·laboracions amb altres cooperatives com la de Banyoles i la d'Olot per l'explotació de serveis comuns.

A partir de 1992, l'aprovació de la Reforma de la Política Agrícola Comunitària comportà algunes transformacions en l'agricultura i la ramaderia de la vall. En destaquen la política de subvencions directes a alguns conreus, que van fer aparèixer nous cultius com ara el gira-sol; la liberalització dels preus agraris; la retirada de terres de conreu per transformar-les en terrenys erms i boscos; l'assignació de quotes als ramaders; les subvencions als productors de llet per tal que abandonin l'activitat o les subvencions als ramaders de bestiar oví i boví i pastura.

En aquest context, i per tal d'adaptar-se a les noves situacions de conjuntura agrària, la SAT va continuar amb la diversificació d'activitats comercials. L'any 1993 la cooperativa comptava amb dues agrobotigues: una a Sant Feliu de Pallerols i una altra al veïnat a can Gronxa, al costat mateix de la Cooperativa. Les agrobotigues van néixer, en part, per la Reforma de la PAC ja que es va constatar la necessitat de comercialitzar els aliments produïts pels propis agricultors, potenciant els productes de qualitat.

Alguns sectors, com el lleter, van viure transformacions significatives. Entre el 1985 i el 1995 es va passar de 200 explotacions de vaques de llet, amb una producció aproximada de 16.000 litres a 40 explotacions amb una producció de 30.000 litres diaris.

L'any 1995 la cooperativa tenia més de 350 socis, dels quals un 30% eren d'altres municipis i, fins i tot, d'altres comarques i un total de 30 treballadors. La tasca duta a

terme per la cooperativa en els primers 25 anys va ser notable i va transformar l'economia de la vall, millorant sensiblement la seva producció i rendiment econòmic. En destaca la millora en la genètica del bestiar i en el rendiment de la producció, especialment la llet; l'assessorament als socis per la gestió dels ajuts econòmics, per l'alimentació i salut animals i per gestió fiscal de les seves empreses o la contribució a la realització infraestructures com una xarxa de bassals d'aigua per usos agrícoles.

Els darrers 20 anys en el sector agrari a la Vall i situació actual

Seguint la tendència catalana i europea, les explotacions a la Vall d'en Bas han sofert un procés de canvi molt important en els últims decennis, passant a ser majoritàriament agroramaderes, amb un alt nivell d'intensificació i augmentant la superfície explotada en cada unitat

Tot i aquest procés de reestructuració i modernització, el sector agrari en general està en retrocés degut sobretot a la baixa rendibilitat econòmica. L'activitat agrària representa només un 0,89% del PIB català i 1,4% de la Garrotxa. Aquesta té diverses arrels, però les més importants són els baixos preus de venda dels productes agroramaders sense un especial valor afegit i l'elevat cost de producció (combustible, fitosanitaris, etc.).

La situació de la Vall d'en Bas, però, amb una de les terres més fèrtils de Catalunya, degut al seu origen volcànic i sedimentari, situada en un entorn paisatgístic excepcional i amb una gran tradició agrària, dona al municipi una oportunitat privilegiada per al manteniment de l'activitat del sector agrari. Actualment la Vall manté una activitat agrària més elevada que en la major part de Catalunya ja que segons les dades d'afiliació a la Seguretat Sociala setembre del 2014, un 9,26% dels treballadors que treballen a la Vallho fan en el sector de l'agricultura, ja sigui per compte propi o aliè. En el cas de la comarca de la Garrotxa aquesta dada és del 2,38%.

Un altre element significatiu ha estat la pèrdua de l'impuls inicial de la cooperativa i les polítiques d'ampliació de l'origen territorial del socis i impuls a la comercialització de productes no provinents de la Vall, que han generat un cert descontent en alguns productors locals i han propiciat la cerca de solucions individuals, deixant de ser la cooperativa el representant únic del sector agroramader de la Vall.

Els productors de la Vall d'en Bas han aprofitat oportunitats existents per a aconseguir mantenir la rendibilitat de les seves explotacions, amb iniciatives pioneres com:

- Venda directa. A través d'iniciatives particulars.
- Aposta per productes de qualitat i alt valor afegit.
- Agricultura i ramaderia ecològica
- Productes elaborats (productes agroalimentaris).
- Vinculació amb el sector de restauració (cuina remença i cuina volcànica).
- Agroturisme.

Per tal de dinamitzar el sector agroalimentari de la Vall d'en Bas, des de l'Ajuntament es va dur a terme l'any 2010 un procés participatiu amb productors i elaboradors agroalimentaris per marcar un full de ruta amb la finalitat de posar en valor els productes agroalimentaris de la Vall. L'objectiu del pla es va definir com a mantenir i fomentar l'agricultura i la ramaderia com a activitat econòmica generadora de riquesa, que conserva el territori i que produeix aliments de qualitat. Per assolir-ho calia iniciar un procés de transformació gradual cap a una producció agrària que no depengui dels grans canals de distribució, aconseguint augmentar el benefici del productor. Per aconseguir-ho es van establir tres línies estratègiques i nou actuacions:

- **Comercialització.** Comercialitzar de forma més directa.
 - ✓ Creació d'un distintiu de qualitat de productes agroalimentaris de la Vall d'en Bas
 - ✓ Promoció conjunta dels productes de la Vall fora de la Vall
 - ✓ Comercialització conjunta dels productes de la Vall
 - ✓ Distribució conjunta dels productes de la Vall
- **Producció.** Diferenciar el producte en el mercat o bé donar-li més valor afegit amb la seva transformació.
 - ✓ Impuls de projectes d'alt valor afegit per part de productors i elaboradors
 - ✓ Formació per a la producció de qualitat i la gestió empresarial
 - ✓ Infraestructures per a la cooperació del sector agroramader
- **Difusió.** Donar a conèixer els valors de la producció agroalimentària
 - ✓ Dinamització i assistència a fires i mercats locals
 - ✓ Vinculació del sector agroramader al turisme i l'educació.

L'Ajuntament de la Vall d'en Bas va realitzar les tasques d'aglutinament i posada en comú les idees, dinamitzant els trobades entre els productors i buscant sinèrgies, aliances i assessorament. Amb tot, la peça clau és el propi sector agrari que cal que lideri la seva pròpia transformació col·lectiva per tal que la Vall d'en Bas esdevingui un referent de dinamisme i lideratge.

En els darrers quatre anys, el pla de dinamització s'ha anat desenvolupant en funció de les oportunitats i possibilitats sorgides. Les principals accions efectuades són:

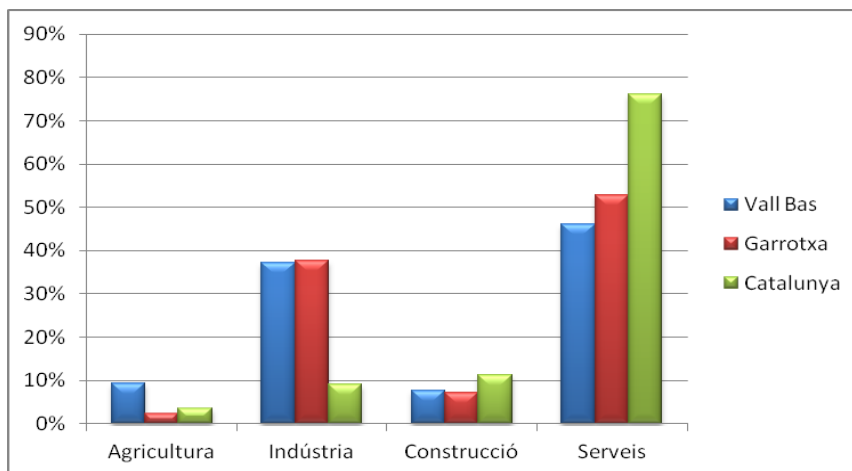
- Creació d'una imatge gràfica del distintiu "El Rebost de la Terra".
- Elaboració d'una guia i tríptic on hi apareixen dels productors i elaboradors agroalimentaris de la Vall d'en Bas.
- Enregistrament d'un audiovisual del projecte "El Rebost de la Terra", que es pot visualitzar també al web.
- Creació d'un subweb de l'ajuntament, pel projecte "El Rebost de la Terra", <http://espaiagrari.vallbas.cat>
- Plafons, lones i un expositor promocional que forma part de l'espai expositiu del projecte "El Rebost de la Terra" que s'ha utilitzat per l'assistència a les fires Orígens i Firatast i que s'ubicarà de forma permanent a l'Ecomuseu de la Vall d'en Bas.
- Assistència a Fires. Fira Orígens Olot 2012, Firatast Girona 2012, Firatast Girona 2014
- La creació de rutes turístiques per conèixer els productes agroalimentaris de la Vall d'en Bas. Rutes autoguiades, a peu o en bicicleta, que ofereixen activitats interpretatives i pedagògiques.

Totes les accions s'han anat succeint sota el paraigües de l'Espai Agrari de la Vall d'en Bas, un concepte que posa en valor la tradició agrícola, ramadera i d'elaboració de productes alimentaris, i cerca sinergies amb sectors afins com el turisme i l'educació, amb l'objectiu de mantenir els valors paisatgístics, agraris i culturals de la Vall d'en Bas. La metodologia de treball per portar-ho a terme és la col·laboració entre el sector públic i el sector privat per tal d'avançar conjuntament.

Petit apunt a l'estructura econòmica actual de la Vall

Malgrat la importància estratègica del sector primari en relació a l'economia del mas, cal tenir en compte que el sector serveis, sobretot per l'activitat turística, hi tenen cada vegada una major vincle. Per tal de donar un retrat més acurat de l'economia actual de la Vall, en la següent taula s'hi mostra la distribució dels ocupats a la Vall per sector d'activitat, en relació a la Garrotxa i a Catalunya.

Gràfica 1. Percentatge d'ocupats per sector d'activitat. La Vall d'en Bas, Garrotxa i Catalunya. Setembre 2014



Font: Afiliació a la Seguretat Social (RGSS i RETA)

L'urbanisme com a eina de dinamització econòmica

Podríem dir que tampoc és casual que l'activitat agrària s'hagi mantingut a la Vall i que hagin sorgit noves iniciatives en aquest sentit. Conscients del potencial i de les mancances del municipi, des de l'ajuntament s'han posat les feines per facilitar-ho. En aquest sentit, un element que, ha contribuït a mantenir l'activitat agroramadera i artesanal a la Vall i, per tant, a fomentar que les masies segueixin essent un pol d'activitat econòmica que contribueixi al manteniment del paisatge, és la planificació urbanística.

En el POUM que es aprovar definitivament el 18 de juny de 2008, es fixaren les normes urbanístiques per mantenir l'ús agrari d'una part important del sòl del municipi. A més, en el catàleg de masies, que en recull unes 530, s'hi inclogueren alguns elements singulars d'acord amb la importància de l'espai agrícola en aquest municipi. Es deixà la porta oberta a la rehabilitació com a habitatges de les antigues cabanes i dels graners adjunts a aquests masos. És una mesura encaminada a facilitar que els fills dels professionals del camp poguessin fixar la seva residència a l'espai agrícola i rural de la vall. A part d'afavorir la permanència dels joves que provenen de famílies pageses del municipi, es pretenia dotar de més recursos les explotacions agràries amb l'objectiu de contribuir a fer front a l'economia familiar amb activitats complementàries. El mateix catàleg establia que els masos inclosos al document poden ser rehabilitats com a centres productors d'elements artesanals, sobretot alimentaris. En aquest cas, a més, es determinà que aquestes explotacions poden tenir una finalitat pedagògica,

obrint els tallers als visitants perquè coneguin de primera mà com es produeix un determinat producte.¹

Un altre aspecte a destacar a nivell urbanístic és la possibilitat d'aplicar la divisió en propietat horitzontal als masos, per afavorir que els joves es quedessin a viure al municipi. S'ha comprovat com la permissió que un dels fills, per exemple, pogués rehabilitar-se la pallissa com a habitatge, amb seguretat legal ha tingut efectes positius a nivell del desenvolupament econòmic municipal.

El paisatge a la Vall

Sens dubte, un dels valors de la Vall és el seu paisatge en la qual les masies i la pagesia hi ha jugat un paper essencial. Com diu el geògraf Martí Boada (2010) "A la cultura pagesa li hem d'agrair, entre moltes altres coses, l'excel·lent contribució al paisatge del país. (.../...) El món de la pagesia, més enllà de la seva significació cultural expressada de múltiples maneres –arquitectònicament, antropològicament i socialment-, ha estat determinant en la construcció de paisatges perquè cada mas amb la seva activitat ha modelat i acomodats l'entorn a les necessitats productives, i ho ha fet de manera amable, perquè altrament el seu sistema productiu hauria fracassat"

El catàleg del paisatge de les comarques gironines qualifica la Vall d'en Bas com un Paisatge d'Atenció Especial, amb una de les planes agrícoles més fèrtils de Catalunya al peu del cim del Puigscalm, amb els cingles que l'envolten. Es tracta d'una bona mostra de mosaic agroforestal i un seguit de petits nuclis i veïnats en un entorn protegit d'alt valor natural. Així mateix, identifica el desenvolupament urbà de l'àrea urbana d'Olot i la construcció d'infraestructures com els canvis més importants que afecten aquesta zona.

El Catàleg posa l'èmfasi en la necessitat de preservar la viabilitat de les explotacions rurals, la fesomia de l'espai rural, restaurar els espais de ribera i garantir la pervivència de les tipologies constructives tradicionals. Des de l'Ajuntament de la Vall d'en Bas es comparteixen plenament els continguts del catàleg i, com s'ha exposat, les polítiques urbanístiques i de promoció econòmica han anat en aquesta línia.

¹Per més informació sobre aquest aspecte, consultar la comunicació en aquest mateix congrés de Núria Camps "Evolució de la figura del pla especial en el sòl no urbanitzable i la seva relació amb els catàlegs de masies".

En relació al paisatge de la Vall, val a dir també que aquest s'ha vist modificat en els darrers anys pel túnel de Bracons, que fou inaugurat l'any 2009. La connexió amb Vic, Barcelona i tota la Catalunya Central ha reportat sens dubte beneficis a nivell turístic per la Vall. Gràcies a la considerable mobilització social de col·lectius ecologistes que varen aconseguir modificar-ne el traçat inicialment previst, per minimitzar l'impacte visual i mediambiental i, passats cinc anys de la seva inauguració, podem afirmar que el túnel forma part ja del nou paisatge de la Vall i que no ha tingut conseqüències més enllà de la seva pròpia figura, ja que les masies principalment segueixen vinculades al sector agroalimentari.

Trobem alguns testimonis que confirmen el valor paisatgístic de la Vall, vinculat a les masies i l'activitat agroramadera de les mateixes:

Com afirma l'arquitecte Joan Curós i Vilà en una entrevista a la Revista Verntallat (1995) en motiu de la publicació del seu llibre "Arquitectura rural de la Garrotxa" a les masies de la Vall d'en Bas se'ls nota encara una vitalitat agrícola i ramadera. És una vall viva, en ple rendiment. A més, hi ha masies representatives de molt de caràcter, com poden ser la Cau de Sant Esteve d'en Bas, la Torre de la Clapera d'Hostalets d'en Bas o Masegur de Sant Privat d'en Bas, per la singularitat de la seva cabana.

En un estudi realitzat per Alexandre Nogué (1985) a la població local de la Vall d'en Bas per analitzar la valoració del paisatge, es detecta que «la bellesa d'un paisatge resideix en la seva "naturalitat", en la capacitat de desvetllar alguna emoció, en el caràcter bucòlic i en l'estructuració ordenada del territori». Sens dubte, aquesta estructuració ordenada del paisatge i aquesta naturalitat entre cometes, té molt a veure amb la intervenció de l'home i l'activitat agrària.

Així mateix, Antoni Puigver (2011) afirma «... feliçment, hi ha espais salvats de l'excés. Llocs on la densitat de població és baixa. Àmbits on encara és possible escoltar el silenci (...) Entre la densa i variada vegetació d'uns boscos molt extensos (...), a la Garrotxa, es conserva una arquitectura rural molt respectable (...) La gent que va habitar durant segles aquests paratges van construir les cases d'acord les exigències de l'entorn. Van crear una arquitectura forta, sòlida, ferrenya. Fonamentalment útil. Una arquitectura austera i sàvia: perquè entén el clima i s'ha adapta. I perquè, a la manera dels clàssics, no separa forma de fons: l'aparença d'aquestes cases, les seves parets i obertures exteriors són conseqüència de l'estructura i no al revés. I encara és sàvia per una altra raó: perquè domina l'entorn, però no el venç, no l'aclapara, no el castiga.»

Una mirada al futur

No voldria acabar sense fer algunes reflexions sobre el futur de Vall i sobre els reptes i oportunitats a nivell socioeconòmic i de conservació del paisatge, dos elements en els quals les masies hi tenen un paper fonamental. Aquesta mirada està feta sota l'òptica d'una visió ideal de futur de la Vall que tot i que no està formalment escrita conté alguns elements claus, compartits entre un ampli ventall dels seus habitants i governants. Serien: la pervivència de l'activitat agroramadera i l'orientació de la mateixa vers la generació de valor afegit mitjançant la producció d'aliments de qualitat i el respecte pel medi ambient; el foment d'un turisme sostenible que valori el paisatge, la gastronomia i la cultura locals; la conservació del paisatge i del patrimoni com a valors per la qualitat de vida de la població local i com a actius turístics, la promoció de l'artesanía local, així com el manteniment i impuls de les activitats industrials en aquells espais als quals estan destinades.

Un element que podria ser considerat una amenaça en el camí cap a aquest visió de la Vall, ja que pot condicionar el futur de la plana agrícola, és el traçat de l'anomenada variant de les Preses que ha d'enllaçar la sortida de la C-37, eix Vic-Olot, amb la variant d'Olot. Algunes de les possibilitats que s'havien contemplat suposaven un fort impacte per la vall com, per exemple la possibilitat de travessar la plana o d'obrir un túnel soterrat que podia afectar les aigües freàtiques. L'opció de traçat que actualment sembla més viable, ja que el Departament de Política Territorial i Obres Públiques està elaborant el corresponent estudi informatiu, transcorre paral·lela al riu Fluvià. L'aprofitament d'una barrera natural, com és el cas del riu, té l'avantatge que minimitzaria l'impacte sobre la plana agrícola. Val a dir que el POUM ja dona la màxima protecció a la plana agrícola de la Vall, segons la normativa urbanística actual. En cas que prosperés una llei d'espais agraris de Catalunya, com reivindiquen alguns agents econòmics i socials, la Vall ha estat identificat com un territori susceptible de disposar d'una figura de protecció que requerís d'un ens de gestió propi (Callau, S. 2008).

D'altra banda, tenim a la vista un equipament que representa una gran oportunitat de futur per al desenvolupament econòmic de la Vall d'en Bas: l'Ecomuseu de la Vall d'en Bas. La idea de fer un museu sobre el món del camp a la Vall d'en Bas es remunta ja als anys 80 però no s'ha materialitzat fins l'actualitat, gràcies a uns ajuts europeus. S'ha plantejat un museu molt ambiciós, amb un edifici de nova construcció de més de 1.500m², amb un projecte arquitectònic singular, integrat a l'entorn i amb criteris d'ecoconstrucció. El nou equipament Ecomuseu de la Vall d'en Bas s'ha de convertir

en la portad'entrada a la vall i als seus recursos relacionats, així com ser un nucli de serveis medi ambientals i culturals, a més a més d'un punt de trobada de les diverses entitats i institucions implicades en el desenvolupament del municipi. Ha d'ésser un espai de presentació del territori del medi, un centre d'interpretació del patrimoni natural i cultural, així com un centre informador i articulador d'activitats i iniciatives vinculades amb els recursos culturals, naturals i productius del territori. També ha d'ésser un equipament que vetlli per a la conservació, la documentació, l'estudi i la difusió de béns materials i immaterials relacionats amb el territori i la comunitat que hi habita.

L'equipament ha d'esdevenir un contenidor vàlid per acollir, presentar o difondre, encara que la major part del patrimoni que es vol posar en valor està fora de les seves parets, dispers i inclou béns mobles i immobles, immaterials o patrimoni natural.

En definitiva, els principals elements definidors de l'ecomuseu, tal i com es descriu en el pla museològic són:

- Un centre que vetlla per a la conservació i posada en valor del patrimoni cultural general de la Vall d'en Bas (salvaguarda, documentació, estudi i difusió).
- Un espai d'exposició permanent dedicat a la Vall d'en Bas com a un paisatge cultural, element fonamental de l'entorn humà, com una unitat territorial amb un patrimoni natural i cultural comú, fonament de la seva història i identitat (medi natural, visió històrico-cultural, transformació, evolució ecològica del territori,...)
- Un espai per a la celebració d'exposicions temporals afins a la temàtica del centre.
- Un centre impulsor de turisme de territori i d'identitat.
- Un equipament generador, programador i coordinador d'activitats interdisciplinàries sobre la temàtica del centre i adequades per a diferents segments de públic.
- Un punt de trobada de les activitats relacionades i d'agents implicats.
- Un centre que proporciona serveis perifèrics de qualitat relacionats amb l'entorn i que, alhora, augmenta el confort dels visitants amb la finalitat d'afegir estímuls suficients per acudir al centre (botiga i bar-cafeteria).
- Un centre amb un pla de comunicació i difusió sòlid i perdurable.

El discurs museològic busca un lligam amb el passat i el present de la Vall, indiscutiblement vinculat als masos i als estils de vida del món de la pagesia. Destaca

una recerca realitzada en base a testimonis orals de les dones de la Vall que aporten històries particulars per tal d'incorporar els relats a museografia.

Pel segon semestre del 2015 es preveu la inauguració de l'Ecomuseu de la Vall d'en Bas, que es va començar a plantejar l'any 2010 amb la redacció del pla museològic. El museu ha de ser, sens dubte, una eina per la projecció de la Vall i per la posada en valor dels productes agroalimentaris i de l'artesanía local. La pedagogia i la difusió de les singularitats que els productes agroalimentaris de qualitat tenen, són la clau per apropar-los als consumidors i per tal que aquests n'apreciïn les qualitats i hi orientin les seves decisions de compra. L'Ecomuseu que, com ja s'ha explicat, vol anar més enllà de ser un mer centre expositiu i tenir lligams amb tot el patrimoni exterior preveu incorporar en la seva oferta pedagògica visites a explotacions i a productors agroalimentaris i artesans de la Vall per tal de fer aflorar les sinèrgies. El coneixement per part dels consumidors dels productes agroalimentaris i artesans és la clau per tal de generar confiança en els productes.

En definitiva, el gran repte de futur seria trobar la manera de garantir la pervivència d'una part significativa dels masos, com a unitats econòmiques sostenibles, vinculades a l'agricultura, la ramaderia, l'elaboració de productes agroalimentaris de qualitat, l'artesanía, el turisme, el lleure o d'altres activitats respectuoses amb el paisatge i l'entorn i que contribueixin a la seva conservació. La cooperació públic-privada en el marc de l'Espai Agrari de la Vall d'en Bas i l'Ecomuseu de la Vall d'en Bas són dos instruments que des de l'àrea de promoció econòmica de l'Ajuntament ens hi han d'ajudar.

BIBLIOGRAFIA

- AJUNTAMENT DE LA VALL D'EN BAS (2010) "Pla museològic de l'Ecomuseu de la Vall d'en Bas". Emblemma Espais Audiovisuals.
- AJUNTAMENT DE LA VALL D'EN BAS (2011) "Pla de dinamització de l'Espai Agrari de la Vall d'en Bas". Lavola 1981 SA i Repte Territorial SC.
- BOADA (2010), pròleg a "La vida a pagès. El mónperdut de les masies i les possessions de Catalunya i les Balears. L'estudi de la masia catalana". La Magrana.
- CALLAU, S, *et al.* (eds.) (2008) "La futura llei d'espais agraris de Catalunya. Jornades de reflexió, participació i debat". Fundació Agroteritori. Documenta Universitaria, p. 202.
- CURÓS, J (1995) "Arquitectura rural de la Garrotxa". Revista Verntallat, núm 35, p. 22-23.
- FELIU, G (2012) "Història econòmica de Catalunya". Editorial Base.
- MALUQUER DE MOTES, J. (1998) "Història econòmica de Catalunya. Segles XIX i XX". Edicions de la Universitat Oberta de Catalunya – Proa.
- MASÓ, Esteve; GASSIOT, Esteve (1985) "Estudi socio-econòmic de la Vall d'en Bas". Escola Universitària d'Estudis Empresarials de Girona.
- NOGUÉ, Alexandre (1985) "El Paisatge : percepció i representació , el concepte de paisatge i el procés d'acceptació de la pintura de paisatges. anàlisi visual del paisatge. Assaig metodològic aplicat a la Vall d'en Bas" Resum de tesi doctoral. Publicacions Universitat de Barcelona.
- PUIGVERD, A (2001) a RCR Aranda Pigem Vilalta Arquitectes "La casa de pagès al Parc Natural de la Zona Volcànica de la Garrotxa: les cases que no criden". Departament d'Agricultura, Ramaderia, Pesca, Alimentació i Medi Natural. PNZVG. p. 111.
- PUJIULA, J, HERNÁNDEZ, G. (1995) "25 anys de la Cooperativa de la Vall d'en Bas i de la Concentració Parcel·lària".